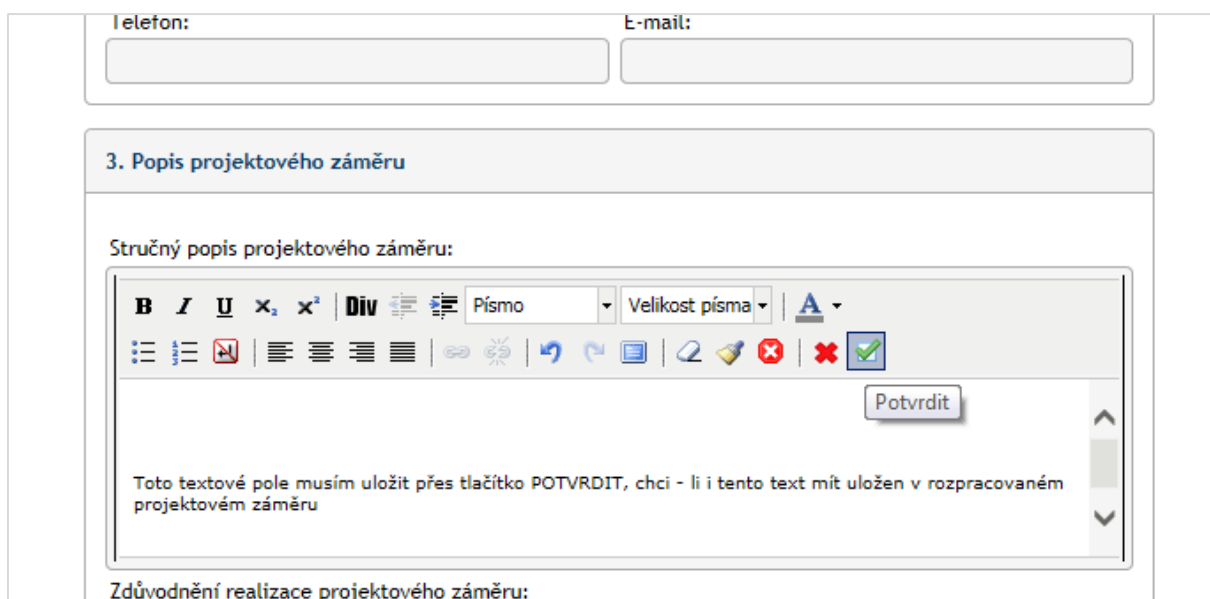


## Průběžné ukládání a nahrání rozpracovaného projektového záměru

Rozpracovaný projektový záměr je možné průběžně ukládat. Rozpracovaný projektový záměr lze poskytnout dalším osobám k zapracování dalších podkladů, podpisu apod.

**UPOZORNĚNÍ:** pro průběžné ukládání je nutné mít vždy potvrzená (uzavřená) jednotlivá textová pole.

Obr. 1



The screenshot shows a web form with two input fields at the top: "Telefon:" and "E-mail:". Below them is a section titled "3. Popis projektového záměru". Under this title, there is a label "Stručný popis projektového záměru:" followed by a rich text editor. The editor's toolbar includes bold, italic, underline, strikethrough, bulleted list, numbered list, link, unlink, undo, redo, insert link, insert image, and a checkmark icon. A "Potvrdit" button is located at the bottom right of the editor. The text inside the editor reads: "Toto textové pole musím uložit přes tlačítko POTVRDIT, chci - li i tento text mít uložen v rozpracovaném projektovém záměru". Below the editor is a label "Zdůvodnění realizace projektového záměru:".

## Uložení rozpracovaného projektového záměru

Po stisknutí tlačítka „Uložit/Uložit jako“ se objeví dialogové okno, obr. 2.

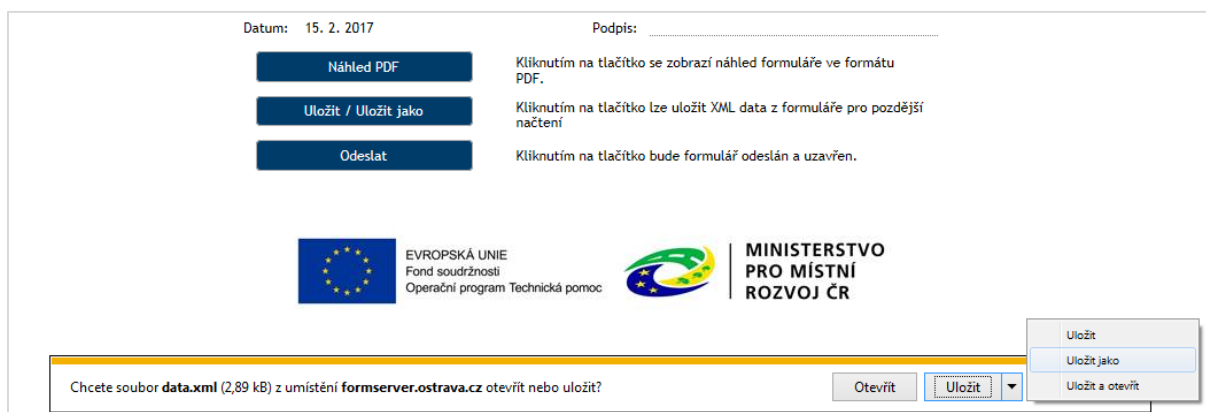
Obr. 2



The screenshot shows a dialog box with a white background. At the top left, it says "Datum: 15. 2. 2017". At the top right, it says "Podpis: \_\_\_\_\_". Below the date, there are three blue buttons: "Náhled PDF", "Uložit / Uložit jako", and "Odeslat". To the right of these buttons, there are three lines of text: "Kliknutím na tlačítko se zobrazí náhled formuláře ve formátu PDF.", "Kliknutím na tlačítko lze uložit XML data z formuláře pro pozdější načtení", and "Kliknutím na tlačítko bude formulář odeslán a uzavřen.". At the bottom of the dialog, there are logos for the European Union and the Ministry of Regional Development of the Czech Republic. At the very bottom, there is a yellow bar with a message: "Chcete soubor data.xml (2,66 kB) z umístění formserver.ostrava.cz otevřít nebo uložit?". To the right of the message are three buttons: "Otevřít", "Uložit" (with a dropdown arrow), and "Storno" (with a close icon).

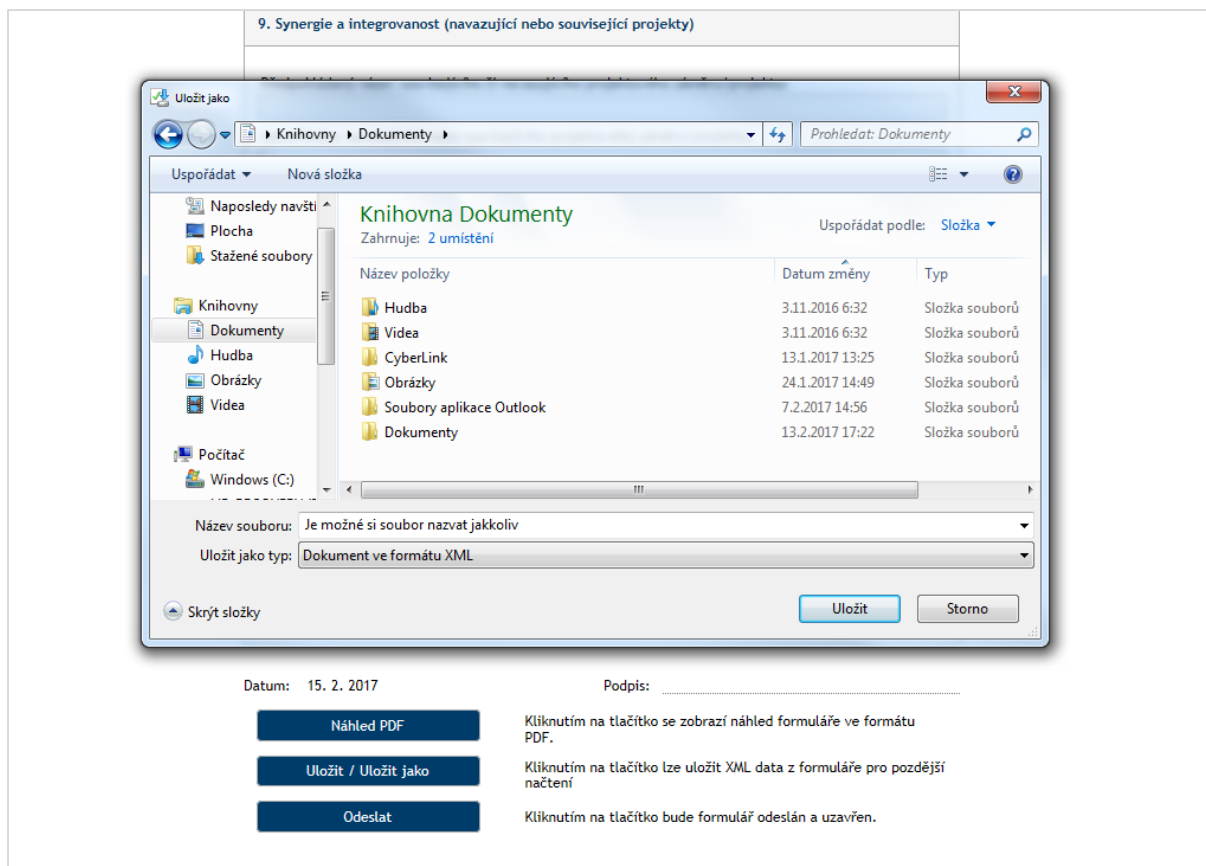
Přes tlačítko „Uložit“ a výběrem „Uložit jako“... (obr.3).

obr.3



Uložte projektový záměr na svůj lokální disk či externí médium. Soubor si můžete nazvat jakkoliv. Typ souboru neměňte - ponechejte .xml (obr. 4).

Obr. 4



Vytvořený soubor je možné elektronicky zasílat komukoliv, kdo s uvedeným souborem po jeho nahrání do monitorovacího systému může pracovat, viz níže. Postup lze opakovat a ukládat si další verze projektového záměru.

## Načtení rozpracovaného projektového záměru

Otevřete si prázdný projektový záměr na [www.itiostravsko.cz](http://www.itiostravsko.cz) přes tlačítko „Načíst data“ (obr. 5)

Obr. 5

Načíst data

**ITI** Integrovaná  
teritoriální investice  
ostravské aglomerace

Projektový záměr

1. Identifikace projektového záměru

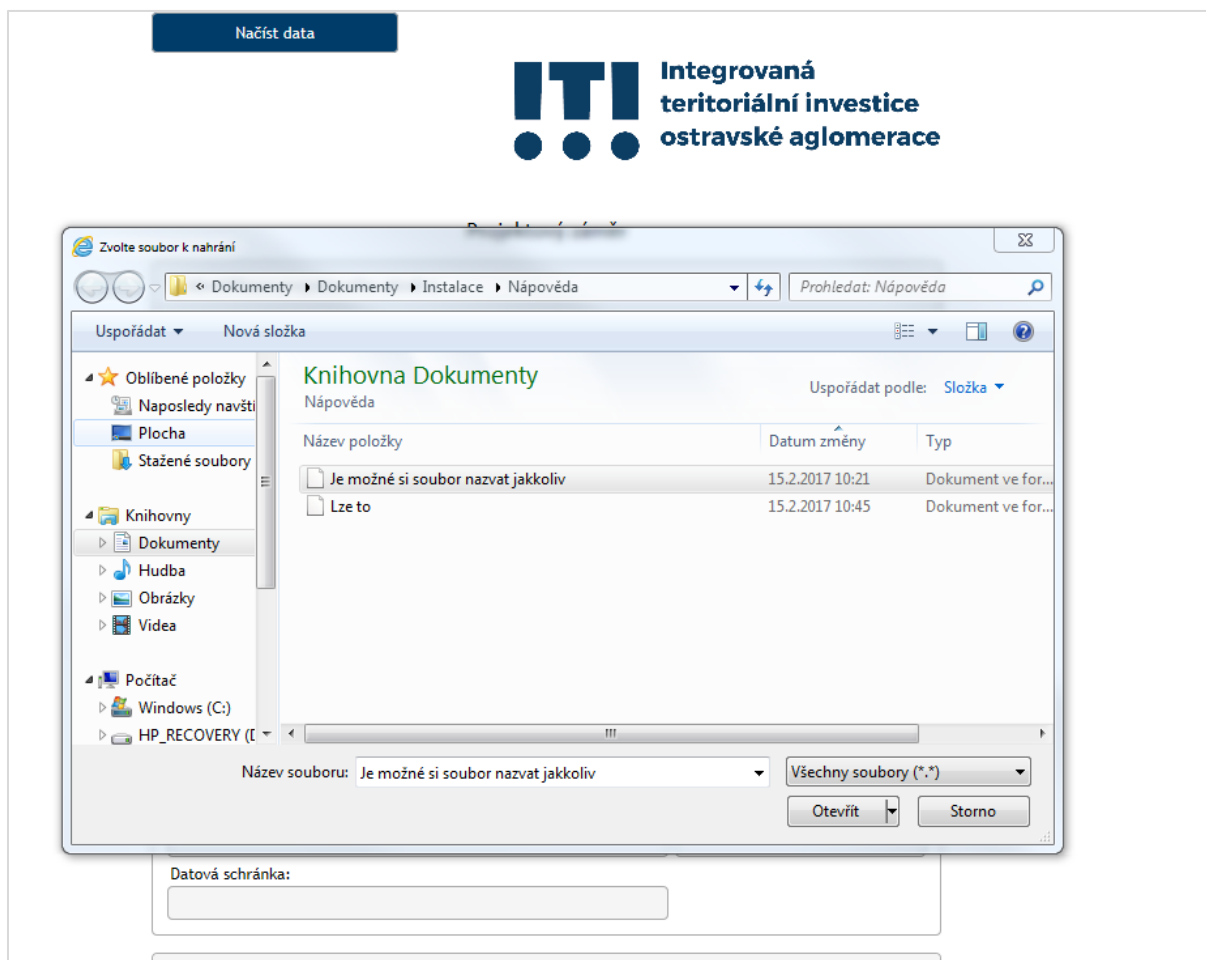
Výzva nositele ITI ostravské aglomerace:

Název opatření ITI ostravské aglomerace:

Název projektového záměru:

Vyberte si uložený soubor .xml – projektový záměr (zde : „Je možné si nazvat soubor jakkoliv“) a přes tlačítko „Otevřít“ nahrajte rozpracovaný projektový záměr (obr. 6).

Obr. 6



Dále můžete pokračovat v rozpracovaném projektovém záměru. Podobně může postupovat i osoba, která bude pouze podepisovat vyplněný projektový záměr. Podepisující osoba si načte soubor projektového záměru výše popsáním způsobem a označí tlačítko „Odeslat“.